

Anleitung zum ‚PrintMachine Config Changer‘: *von rotto@canon.de*

### **Einführung**

Das Programm dient zum Austauschen von Konfigurationen zwischen der Printmaschine und 4 verschiedenen Ordnern. Somit ist es sehr leicht möglich, eine Konfiguration zu erstellen und zwischendurch immer mal wieder auf eine vorhandene Konfiguration zurückzugreifen. Auch Demos werden erleichtert, da man je nach Anforderungen des Kunden ‚mal eben‘ umkonfigurieren kann. Die Konfigurationen können frei benannt werden.

Darüber hinaus dient PM\_CC zum starten und beenden der Printmaschine. Dabei müssen keine lästigen Bestätigungen getätigt werden. So wird z.B. beim Starten der Demoversion die ‚O.k.-Bestätigung‘ automatisch ausgeführt, wenn in PM\_CC die Checkbox ‚Demo‘ angewählt ist. Insbesondere beim Konfigurieren und Testen arbeitet es sich viel angenehmer, da dabei Printmaschine öfter geschlossen und geöffnet werden müssen. Auch das ConfigTool kann über PM\_CC gestartet werden.

### **Installation**

Setup ausführen. Das Programm legt beim Start alle Ordner selbstständig an. Der Pfad zur Printmaschine wird abgefragt. Eine Verknüpfung von PM\_CC.exe z.B. auf dem Desktop ist zu empfehlen.

### **Konfigurationen**

Bevor die aktuelle Konfiguration getauscht werden kann, müssen erst einmal Konfigurationen zum tauschen z.B. aus dem Beispieldorder ‚C:\Programme\BTA Printmaschine\Manuals\Samples\Configurations‘, in einen der 4 Ordner Config1 bis Config4 im Verzeichnis ‚C:\Programme\PM\_Config\_Changer‘ kopiert werden. Es wird empfohlen, die aktuelle Konfiguration der Printmaschine zu duplizieren und anschließend alle relevanten Dateien auszutauschen.

### **Arbeitsweise**

PM\_CC verschiebt zunächst die aktuelle Konfiguration in den Ordner ‚config5‘. Danach wird eine der Konfigurationen 1-4 in den Printmaschine Ordner verschoben. Als letztes wird dann die im Ordner ‚config5‘ zwischengespeicherte Konfiguration in die Konfiguration 1-4 verschoben.

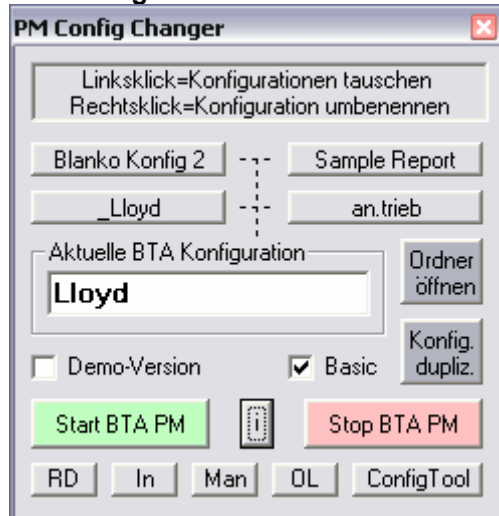
Folgende Dateien werden verschoben bzw. ausgetauscht und müssen somit auch in den Ordnern vorhanden sein:

- PM\_Config.MDB
- PM\_Data.MDB
- pmachine.ini
- configtool.ini

Wenn die Checkbox ‚Basic‘ angewählt wird (nur für Erfahrene Benutzer empfohlen), werden zusätzlich auch die folgenden Dateien verschoben:

- ohne Report:
- application.bas
- Input.bas
- Print.bas

## Bedienung



Durch einen Klick auf eine der 4 Konfigurationen wird diese gegen die aktuelle Konfiguration getauscht. Mit einem Rechtsklick auf die jeweilige oder die aktuelle Konfiguration kann diese umbenannt werden.

Die Checkbox ‚Basic‘ sorgt dafür das die Basicdateien beim umkonfigurieren mit verschoben werden. Die Checkbox ‚Demo-Version‘ sollte nur bei Einsatz eines Demo-Dongles angewählt werden. Die Printmaschine wird dann ohne Bestätigungsmeldung gestartet.

Die unteren Buttons „RD“, „In“, „Man“, „OL“ öffnen die wichtigsten Ordner im Printmachineverzeichnis. Diese sind RawData, Input, Manuals und Overlays.

Durch einen Klick auf ‚Ordner öffnen‘ kann durch anschließenden Klick auf die jeweilige Konfiguration oder die aktuelle Konfiguration der zugehörige Ordner geöffnet werden.

Durch einen Klick auf ‚Konfig dupliz.‘ und anschließender Auswahl von zwei Konfigurationen oder der aktuellen Konfiguration kann eine Konfiguration dupliziert werden. Ein Ersetzen der aktuellen Konfiguration ist dabei nicht möglich.

### Warnung

Wer nicht weiß, wofür diese Dateien sind und Printmaschine nie manuell umkonfiguriert hat, sollte dies zunächst nachholen. Eine fehlende Datei beim Umkonfigurieren bricht den Vorgang. Durch einen Dateifehler (z.B. Zugriffsverletzung) ist es möglich auch eine Konfiguration zu zerstören (nicht alle Daten können verschoben werden). Ein vorheriges Backup der oben aufgeführten Dateien wird empfohlen.

### Bekannte Probleme:

Zum Starten und Beenden von Printmaschine werden Tastenbefehle an das Programm gesendet. Da dieser Vorgang zeitkritisch ist, kann es vorkommen, dass ein Befehl übersehen wird und das entsprechende Programm nicht reagiert. Es muss dann z.B. manuell geschlossen werden.

### History:

Siehe History.txt